

Муниципальное общеобразовательное учреждение  
«Рудногорская средняя общеобразовательная школа»

**Спецификация и  
контрольно-измерительные материалы  
итоговой промежуточной аттестации  
по технологии (девочки)  
по основной образовательной программе  
основного общего образования  
в форме теста  
для обучающихся 5-х классов**

подготовлена учителем технологии Хомченко Н. И.

**1. Назначение** – оценить уровень общеобразовательной подготовки по технологии учащихся 5-х классов МОУ «Рудногорская СОШ» в целях итоговой промежуточной аттестации. Её удовлетворительные результаты являются обязательными для учащихся при переводе в следующий класс.

Итоговая промежуточная аттестация в школе проводится на основании «Положения о формах, периодичности и порядке текущего контроля успеваемости и промежуточной аттестации обучающихся по основным общеобразовательным программам в МОУ «Рудногорская СОШ», рассмотренного на педагогическом совете № 10 от 13.06.2020 г., утвержденного Приказом № 159 от 13.06.2020 г.

## **2. Документы, определяющие содержание аттестационной работы**

Содержание аттестационной работы определяет Федеральный государственный образовательный стандарт основного общего образования (приказ Министерства Просвещения России от 31.05.2021 № 287).

## **3. Подходы к отбору содержания материала аттестационной работы**

Аттестационная работа охватывает основное содержание курса технологии ведения дома. Охвачен наиболее значимый материал, однозначно трактуемый в учебниках «Технология» для 5 классов, которые подготовлены авторским коллективом (А.Т. Тыщенко, Н.В.Синица), изданных Издательским центром Москва «Просвещение», и входящий в Федеральный государственный образовательный стандарт основного общего образования. Содержание заданий разработано по основным темам курса технологии.

## **4. Характеристика структуры и содержания аттестационной работы**

Аттестационная работа составлена в форме теста, включает 15 заданий, два варианта. Тест включает в себя задания базового и повышенного уровня, состоит из двух частей. Задания первого уровня (часть А) предполагают выбор учащимися правильного ответа с явной подсказкой. Задания второго уровня (часть Б) более сложные, то есть требуют от учащихся воспроизведения знаний по памяти, без подсказки.

Содержание и требования к уровню подготовки для проведения итоговой промежуточной аттестации представлено в таблице:

№	Название основных тем	Проверяемые знания и умения	Уровень сложности заданий
1.	Современные технологии и перспективы их развития	Потребности человека. Виды технологий.	Б
2.	Конструирование и моделирование	Современная бытовая швейная машина с электрическим приводом. Основные узлы швейной машины. Организация рабочего места для выполнения машинных работ. Подготовка швейной машины к работе. Терминология машинных работ.	Б
3.	Технологии кулинарной обработки пищевых продуктов	Терминология кулинарных работ. Состав пищи. Сервировка стола к завтраку.	Б
4.	Материальные технологии	Классификация текстильных волокон. Свойства текстильных материалов растительного происхождения, уход за тканями из натуральных	Б

	волокон. Классификация машинных швов. Чертежи швейных изделий. Технологии обработки срезов лоскутного изделия.	П
--	---	---

Критерии оценивания результатов выполнения работы.

За каждое правильно выполненное тестовое задание Части А (базовый уровень) -1 балл, если неправильно выполнено – 0 баллов. Максимальное количество -10 баллов.

За каждое правильно выполненное тестовое задание Части Б (повышенный уровень) -1 балл, но за задания: 11 – 2 балла; 12 – 6 баллов, если выполнено неправильно – 0 баллов. Максимальное количество - 8 баллов.

По данному комплекту можно получить максимальное количество – 18 баллов.

86%-100% - «5»

70% -85% - «4»

50%- 69% - «3»

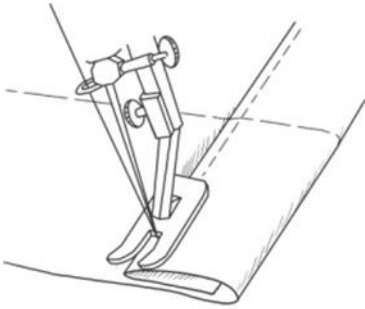
0% - 49% - «2»

**Контрольно-измерительный материал для промежуточной аттестации  
по технологии (девочки) за курс 5 класса**

Вариант 1

- Вещества, входящие в состав пищи, которые являются строительным материалом для клеток и тканей организма.
  - белки;
  - жиры;
  - углеводы.
- Тепловая кулинарная обработка продуктов в духовом шкафу
  - варка;
  - запекание;
  - жаренье.
- Меню это:
  - Перечень блюд, которые будут предложены за столом;
  - Подготовка и оформление стола для приёма пищи;
  - Наука о сохранении и укреплении здоровья.
- К натуральным волокнам растительного происхождения относятся:
  - шерсть;
  - шёлк;
  - хлопок, лён.
- Как называется ткань, окрашенная в один цвет?
  - отбелённая;
  - окрашенная;
  - гладкоокрашенная;
  - однотонная.
- Как называется узкая неосыпающаяся полоса по краю ткани?
  - уток;
  - кромка;
  - основа
- Начиная работу на швейной машине, что нужно опускать в первую очередь:
  - иглу;
  - лапку;
  - регулятор натяжения верхней нити.
- Накладной шов относится:
  - к отделочным швам;
  - к краевым швам;
  - к соединительным швам.
- К какому виду потребностей относится потребность человека в саморазвитии, в образовании, творчестве:
  - физиологические;
  - потребности в безопасности;
  - социальные;
  - статусные;
  - духовные.
- К какому виду технологий относятся технологии получения продуктов питания:
  - социальные технологии;
  - интеллектуальные технологии;
  - информационные технологии;
  - производственные технологии;
  - высокие технологии;
  - технологии в сфере быта.

11. Дать название шва, представленного на рисунке.



12. Запиши правильную последовательность изготовления лоскутного изделия:

- а) Влажно-тепловая обработка;
- б) Обработка края изделия;
- в) Сборка лоскутного верха в соответствии с выбранным узором;
- г) Выкраивание деталей для изделия;
- д) Смётывание и выстёгивание трёх слоёв изделия;
- е) Изготовление шаблона.

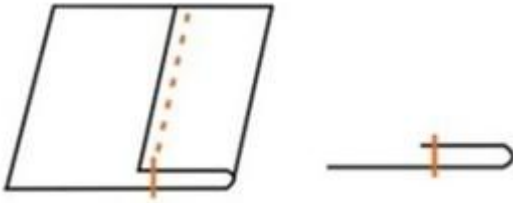
### Контрольно-измерительный материал для промежуточной аттестации по технологии (девочки) за курс 5 класса

#### Вариант 2

1. Вещества, входящие в состав пищи, необходимые для роста, жизнеспособности, повышения сопротивляемости болезням:
  - а) белки;
  - б) витамины;
  - в) минеральные вещества.
2. Тепловая кулинарная обработка продуктов в различных количествах жира:
  - а) варка;
  - б) запекание;
  - в) жаренье.
3. Сервировка стола - это
  - а) это подготовка и оформление стола для работы на компьютере.
  - б) это подготовка и оформление стола для чтения.
  - в) это подготовка и оформление стола для приёма пищи.
4. Волокна, которые получают из растений, называются:
  - а) волокнами животного происхождения;
  - б) волокнами растительного происхождения;
  - в) волокнами химического происхождения.
5. Как называется ткань, имеющая рисунок с одной стороны?
  - а) пестротканая; б) окрашенная; в) набивная;
6. Как называются нити, идущие вдоль ткани?
  - а) нити утка; б) нити основы; в) кромка.
7. Как называется деталь, которая прижимает ткань на швейной машинке?
  - а) игла; б) нитепротягиватель; в) лапка
8. Какой машинный шов относится к краевым швам?
  - а) стачной; б) накладной; в) вподгибку.
9. К какому виду потребностей относится потребность человека заботиться о других людях, участвовать в общих делах: а) физиологические; б) потребности в безопасности; в) социальные; г) статусные; д) духовные.

10. К какому виду технологий относятся технологии производства тканей и одежды из них: а) социальные технологии; б) интеллектуальные технологии; в) информационные технологии; г) производственные технологии, д) высокие технологии; е) технологии в сфере быта.

11. Дать название шва, представленного на рисунке.



12. Запиши правильную последовательность изготовления лоскутного изделия:

- а) Сметывание и выстёгивание трёх слоёв изделия;
- б) Изготовление шаблона;
- в) Сборка лоскутного верха в соответствии с выбранным узором;
- г) Выкраивание деталей для изделия;
- д) Влажно-тепловая обработка;
- е) Обработка края изделия.

Муниципальное общеобразовательное учреждение  
«Рудногорская средняя общеобразовательная школа»

**Спецификация и  
контрольно-измерительные материалы  
итоговой промежуточной аттестации  
по технологии (девочки)  
по основной образовательной программе  
основного общего образования  
в форме теста  
для обучающихся 6-х классов**

подготовлена учителем технологии Хомченко Н.И.

**1. Назначение** – оценить уровень общеобразовательной подготовки по технологии учащихся 6-х классов МОУ «Рудногорская СОШ» в целях итоговой промежуточной аттестации. Её удовлетворительные результаты являются обязательными для учащихся при переводе в следующий класс.

Итоговая промежуточная аттестация в школе проводится на основании «Положения о формах, периодичности и порядке текущего контроля успеваемости и промежуточной аттестации обучающихся по основным общеобразовательным программам в МОУ «Рудногорская СОШ», рассмотренного на педагогическом совете № 10 от 13.06.2020 г., утвержденного Приказом № 159 от 13.06.2020 г.

## 2. Документы, определяющие содержание аттестационной работы

Содержание аттестационной работы определяет Федеральный государственный образовательный стандарт основного общего образования (приказ Министерства Просвещения России от 31.05.2021 № 287).

## 3. Подходы к отбору содержания материала аттестационной работы

Аттестационная работа охватывает основное содержание курса технологии ведения дома. Охвачен наиболее значимый материал, однозначно трактуемый в учебниках «Технология» для 6 классов, которые подготовлены авторским коллективом (А.Т. Тыщенко, Н.В.Синица), изданных Издательским центром Москва «Просвещение», и входящий в Федеральный государственный образовательный стандарт основного общего образования. Содержание заданий разработано по основным темам курса технологии.

## 4. Характеристика структуры и содержания аттестационной работы

Аттестационная работа составлена в форме теста, включает 15 заданий, два варианта. Тест включает в себя задания базового и повышенного уровня, состоит из двух частей. Задания первого уровня (часть А) предполагают выбор учащимися правильного ответа с явной подсказкой. Задания второго уровня (часть Б) более сложные, то есть требуют от учащихся воспроизведения знаний по памяти, без подсказки.

Содержание и требования к уровню подготовки для проведения итоговой промежуточной аттестации представлено в таблице:

№	Название основных тем	Проверяемые знания и умения	Уровень сложности заданий
1.	Кулинария	Знания: Терминология кулинарных работ. Умения: Подготовка к варке круп, макаронных изделий. Условия и сроки хранения рыбы и морепродуктов.	Б
2.	Создание изделий из текстильных материалов	Знания: Классификация текстильных волокон. Свойства текстильных материалов, состав ткани. Умения: Измерение фигуры человека, мерки. Чертежи швейных изделий. Конструктивные линии плечевого изделия. Последовательность выполнения плечевого изделия.	Б П
3.	Бытовая швейная машина.	Знания: Терминология машинных работ. Умения: Устройство швейной иглы, последовательность окончания работы на швейной машине. Машинные швы (условные обозначения).	Б П
4.	Интерьер жилого дома	Знания: Определение понятия фитодизайна. Умения: Приёмы размещения комнатных растений в интерьере квартиры.	Б

Критерии оценивания результатов выполнения работы.

За каждое правильно выполненное тестовое задание Части А (базовый уровень) -1 балл, если неправильно выполнено – 0 баллов. Максимальное количество -12 баллов.

За каждое правильно выполненное тестовое задание Части Б (повышенный уровень) -1 балл, но за задания: 13- 2 балла; 14 – 3 балла; 15 – 7 баллов, если выполнено неправильно – 0 баллов. Максимальное количество - 12 баллов.

По данному комплекту можно получить максимальное количество – 24 балла.

86%-100% - «5»

70% -85% - «4»

50%- 69% - «3»

0% - 49% - «2»

**Контрольно-измерительный материал для промежуточной аттестации  
по технологии (девочки) за курс 6 класса**

Вариант 1

*Блок А*

*(базовый уровень)*

1. Назовите признак недоброкачественной рыбы:

а) глаза прозрачные; б) глаза впалые и мутные; в) жабры ярко- красные; г) консистенция плотная.

2. К столовым приборам не относится:

а) ложка; б) дуршлаг; в) вилка; г) нож.

3. Манную крупу:

а) перебирают б) обжаривают в) промывают г) просеивают

4. Сырьём для производства тканей из синтетических волокон служат:

а) отходы каменного угля и нефти; б) текстильные волокна; в) растения: хлопок и лён.

5. Как называется узкая неосыпающаяся полоса по краю ткани?

а) уток; б) кромка; в) основа.

6. Нижнюю нить наматывают на

а) челнок б) шпульный колпачок в) шпульку

7. Какая деталь швейной машины является общей для ручного и ножного привода?

а) маховое колесо; б) рукоятка; в) ремень; г) педаль.

8. Длинный желобок иглы при ее установке в иглодержателе должен быть расположен:

а) слева; б) справа; в) со стороны заправки верхней нитки.

9. К технологическим свойствам ткани относятся:

а) осыпаемость; б) драпируемость; в) гигроскопичность.

10. Сметывание это:

а) временное соединение подогнутого края б) временное соединение деталей

в) временное соединение мелких деталей с крупными

11. Выкройка строится на бумаге в масштабе

а) 1:2 б) 1:4 в) 1:1

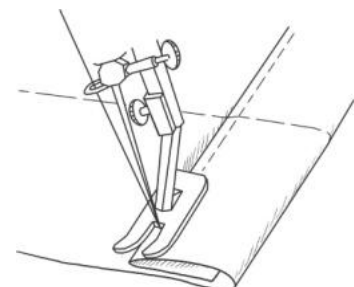
12. Искусство оформления интерьера с использованием растений:

А) дизайн; б) фитодизайн; в) ландшафтный дизайн.

*Блок Б*

*(повышенный уровень)*

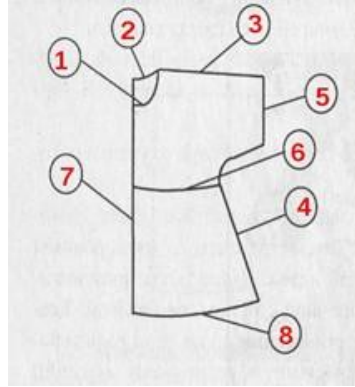
13. Дайте название шва по представленному рисунку?





14. Установите соответствие между названием линии и его обозначением на рисунке. Соотнесите цифры с буквами.

- а) линия горловины переда б) линия плеча в) боковой срез г) линия середины  
 д) линия горловины спинки е) линия низа ж) линия низа рукава з) линия талии



15. В какой последовательности ведётся разработка модели изделия.

- а) построение чертежа; б) снятие мерок;  
 в) раскрой изделия; г) подготовка выкройки к раскрою.

### Контрольно-измерительный материал для промежуточной аттестации по технологии (девочки) за курс 6 класса

Вариант 2

Блок А

(базовый уровень)

1. Мороженую рыбу следует оттаивать:

- а) в теплой воде; б) в холодной воде; в) в микроволновой печи; г) в духовом шкафу;

2. Кулинария это

- а) искусство приготовления вкусной и питательной пищи;  
 б) наука о вкусной и питательной пищи; в) покупка вкусной и питательной пищи

3. Рисовую крупу:

- а) обжаривают б) промывают в) просеивают г) замачивают

4. Какие ткани изготавливают из волокон искусственного происхождения?

- а) вискозные; б) шелковые; в) льняные;

5. Долевая нить при растяжении:

- а) растягивается; б) скручивается; в) не изменяет свою длину

6. В бытовой швейной машине имеются регуляторы:

- а) длины стежка; б) высоты стежка;

7. Длинный желобок иглы при ее установке в иглодержателе должен быть расположен:

- а) со стороны заправки верхней нитки; б) справа; в) слева

8. На платформе швейной машины НЕ находится:

- а) двигатель ткани; б) игольная пластина; в) челночное устройство.

9. К гигиеническим свойствам ткани относятся:

- а) осыпаемость; б) драпируемость; в) гигроскопичность.

10. Стачать – это: а) соединить на швейной машине две детали лицевыми сторонами внутрь;

- б) соединить временно две детали, наложив одну изнаночной стороной на лицевую сторону другой детали;

в) соединить на швейной машине мелкую деталь с основной.

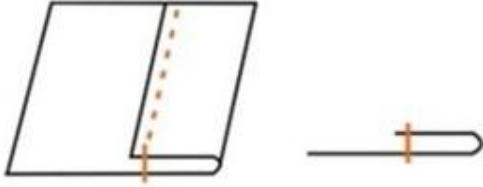
11. Чертеж основы швейного изделия на листе А<sub>4</sub> строится в масштабе:

- а) 1:2 б) 1:4 в) 1:1

12. К приёмам размещения комнатных растений в интерьере НЕ относится:  
а) террариум; б) аквариум; в) комнатный садик.

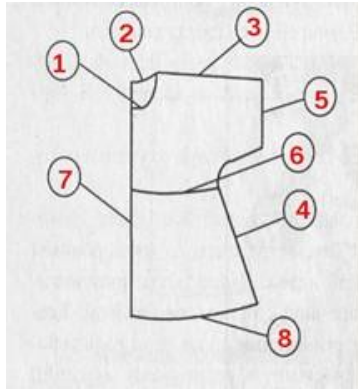
Блок Б  
(повышенный уровень)

13. Дать название шва, представленного на рисунке.



14. Установите соответствие между названием линии и его обозначением на рисунке. Соотнесите цифры с буквами.

- а) линия горловины переда    б) линия плеча    в) боковой срез    г) линия середины  
д) линия горловины спинки    е) линия низа    ж) линия низа рукава    з) линия талии



15. Определите правильную последовательность окончания работы на швейной машине?

- а) поднять лапку, левой рукой убрать изделие в сторону  
б) обрезать нити, оставив концы длиной 10 – 15 см.  
в) поднять иглу и нитепритягиватель в верхнее положение.

Муниципальное общеобразовательное учреждение  
«Рудногорская средняя общеобразовательная школа»

**Спецификация и  
контрольно-измерительные материалы  
итоговой промежуточной аттестации  
по технологии (девочки)  
по основной образовательной программе  
основного общего образования  
в форме теста  
для обучающихся 7-х классов**

подготовлена учителем технологии Хомченко Н.И.

**1. Назначение** – оценить уровень общеобразовательной подготовки по технологии учащихся 7-х классов МОУ «Рудногорская СОШ» в целях итоговой промежуточной аттестации. Её удовлетворительные результаты являются обязательными для учащихся при переводе в следующий класс.

Итоговая промежуточная аттестация в школе проводится на основании «Положения о формах, периодичности и порядке текущего контроля успеваемости и промежуточной аттестации обучающихся по основным общеобразовательным программам в МОУ «Рудногорская СОШ», рассмотренного на педагогическом совете № 10 от 13.06.2020 г., утвержденного Приказом № 159 от 13.06.2020 г.

## **2. Документы, определяющие содержание аттестационной работы**

Содержание аттестационной работы определяет Федеральный государственный образовательный стандарт основного общего образования (приказ Министерства Просвещения России от 31.05.2021 № 287).

## **3. Подходы к отбору содержания материала аттестационной работы**

Аттестационная работа охватывает основное содержание курса технологии ведения дома. Охвачен наиболее значимый материал, однозначно трактуемый в учебниках «Технология» для 7 классов, которые подготовлены авторским коллективом (А.Т. Тыщенко, Н.В.Синица), изданных Издательским центром Москва «Просвещение», и входящий в Федеральный государственный образовательный стандарт основного общего образования. Содержание заданий разработано по основным темам курса технологии.

## **4. Характеристика структуры и содержания аттестационной работы**

Аттестационная работа составлена в форме теста, включает 15 заданий, два варианта. Тест включает в себя задания базового и повышенного уровня, состоит из двух частей. Задания первого уровня (часть А) предполагают выбор учащимися правильного ответа с явной подсказкой. Задания второго уровня (часть Б) более сложные, то есть требуют от учащихся воспроизведения знаний по памяти, без подсказки.

Содержание и требования к уровню подготовки для проведения итоговой промежуточной аттестации представлено в таблице:

№	Название основных тем	Проверяемые знания и умения	Уровень сложности заданий
1.	Кулинария	Знания: Терминология кулинарных работ. Названия минеральных веществ. Умения: Виды и состав теста.	Б
2.	Создание изделий из текстильных материалов	Знания: Классификация текстильных волокон. Умения: Свойства текстильных материалов животного происхождения, уход за тканями из натуральных волокон. Знания: Классификация юбок по покрою. Умения: Чертежи швейных изделий. Конструктивные линии поясного изделия.	Б П
3.	Бытовая швейная машина.	Знания: Устройство швейной машины. Машинные швы и их назначение. Терминология машинных работ. Умения: Последовательность заправки верхней и нижней нитей в швейной машине.	Б П
4.	Интерьер жилого дома.	Знания: Классификация ламп. Умения: Классификация и размещение светильников.	Б

Критерии оценивания результатов выполнения работы.

За каждое правильно выполненное тестовое задание Части А (базовый уровень) -1 балл, если неправильно выполнено – 0 баллов. Максимальное количество -13 баллов.

За каждое правильно выполненное тестовое задание Части Б (повышенный уровень) -1 балл, но за задания: 14 – **4 балла**; задание 15 – **7 баллов**, если выполнено неправильно – 0 баллов. Максимальное количество - 11 баллов.

По данному комплекту можно получить максимальное количество – 24 балла.

86%-100% - «5»

70% -85% - «4»

50%- 69% - «3»

0% - 49% - «2»

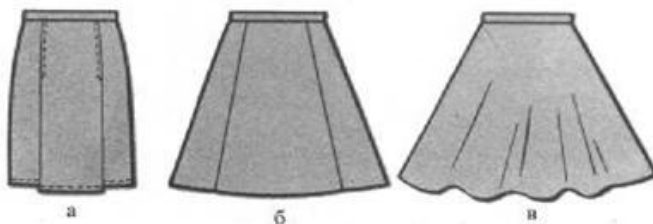
**Контрольно-измерительный материал для промежуточной аттестации  
по технологии (девочки) за курс 7 класса**

Вариант 1

Блок А

*(базовый уровень)*

1. К столовым приборам НЕ относится  
а) вилка; б) дуршлаг; в) нож; д) ложка
2. Для придания бисквитному тесту пористой структуры добавляют:  
а) дрожжи б) взбитые яичные белки в) масло г) сода
3. Какие ткани изготавливают из волокон животного происхождения?  
а) шерстяные, шёлковые; б) искусственные, синтетические;  
в) хлопчатобумажные, льняные;
4. Обработку срезов деталей на специальной машине называют:  
а) обмётыванием; б) обтачиванием; в) притачиванием.
5. Какое свойство тканей относится к гигиеническим:  
а) теплозащитность; б) сминаемость; в) усадка.
6. Какая машинная игла толще?  
а). № 80; б). № 110;
7. К каким швам относятся шов «вподгибку»:  
а) соединительным; б) краевым; в) настрочным.
8. Отметьте, каким ручным швом производится операция «смётывание деталей»:  
а) швом «назад иголку»; б) швом «вперёд иголку»; в) петельным швом; г) тамбурным швом;
9. Какая деталь швейной машины приводит в движение все механизмы  
а) нитепротягиватель б) нитенаправитель в) главный вал г) маховое колесо
10. Регулятор длины стежка находится на  
а) стойке рукава б) моталке в) шпульном колпачке
11. Чертежи швейных изделий разрабатывают:  
а) художник-модельер; б) швея; в) модельер-конструктор.
12. Укажите, какая из представленных юбок «клиньевая».



13. Какие виды светильников используют для общего освещения: а) настольная лампа; б) люстра; в) бра.

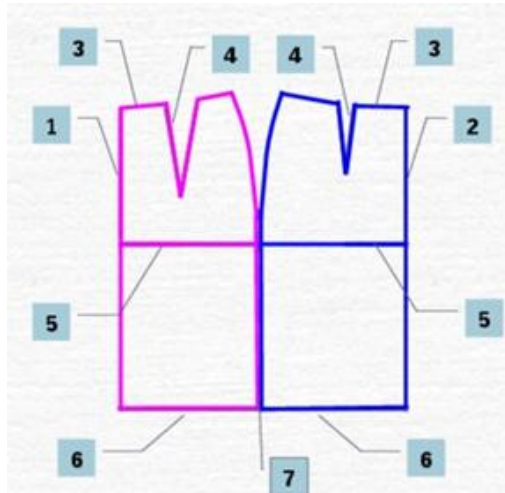
*Блок Б*  
(повышенный уровень)

14. Укажите правильную последовательность заправки нижней нити в швейной машине:

- а) провести нить через косую прорезь под прижимную пружину шпульного колпачка, оставив свободный конец нитки 15 см;
- б) вставить шпульный колпачок в челночное устройство, до щелчка;
- в) вытянуть нижнюю нить вверх через отверстия в игольной пластине;
- г) намотать нить на шпульку и вставить шпульку в шпульный колпачок;

15. Определите название линий и срезов на чертеже:

- а) линия середины заднего полотнища, б) линия середины переднего полотнища, в) линия бока,
- г) линия бёдер, д) линия талии, е) линия низа, ж) вытачка.



**Контрольно-измерительный материал для промежуточной аттестации  
по технологии (девочки) за курс 7 класса**

Вариант 2

*Блок А*

(базовый уровень)

1. Макроэлемент кальций влияет на организм человека:

- а) образование костной и зубной ткани; б) регулирование водно-солевого обмена;
- в) образование функций нервной системы; г) улучшение работы головного мозга

2. Какое тесто используется для приготовления пельменей?

- а) дрожжевое б) пресное в) песочное г) слоёное

3. Какая ткань обладает теплозащитным свойством?

- а) шерстяная; б) шёлковая; в) хлопчатобумажная г) синтетическая;

4. На платформе швейной машины находится:

- а) маховое колесо; б) игольная пластина; в) челночное устройство.

5. Для какой из этих тканей требуется более горячий утюг:

- а) хлопок; б) шерсть; в) шелк; г) лен.

6. Номер иглы подбирается по:

- а) толщине материала; б) способу обработки; в) цвету материала

7. К соединительным швам относится:

- а) шов «вподгибку»; б) стачной; в) окантовочный

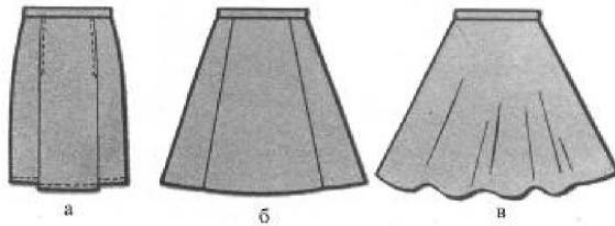
8. Для предохранения среза детали от осыпания применяется:

- а) шов «вперёд иголка» б) шов «назад иголка» в) петельный шов

9. Все детали швейной машины приводит в движение

- а) игла в) маховое колесо г) нитепритягиватель

10. Длинный желобок иглы при ее установке в иглодержатель должен быть повернут:  
 а) вправо; б) спереди, перед работающим за машиной; в) со стороны заправки верхней нити.
11. Укажите, какая из представленных юбок «коническая».

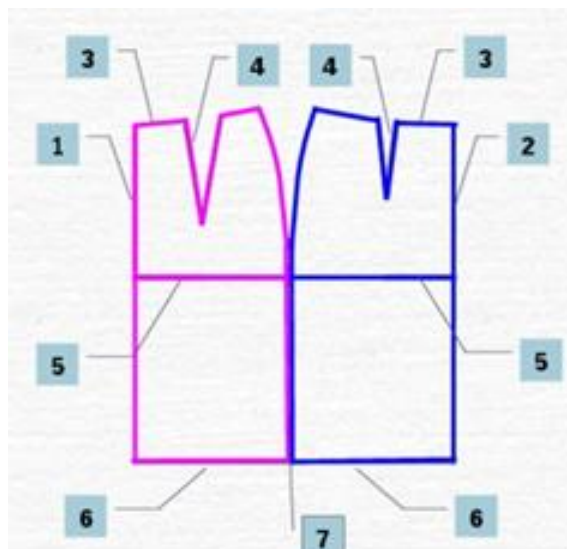


12. Чертёж швейного изделия НЕ строят в масштабе  
 а) 1:1; б) 1:4; в) 1:2.
13. Какие лампы являются долговечными, экономичными и пожаробезопасными:  
 а) накаливания; б) галогенные; в) светодиодные; г) люминесцентные.

*Блок Б*

*(повышенный уровень)*

14. Укажите правильную последовательность заправки нижней нити в швейной машине:  
 а) вставить шпульный колпачок в челночное устройство до щелчка;  
 б) намотать нить на шпульку и вставить шпульку в шпульный колпачок;  
 в) вытянуть нижнюю нить вверх через отверстия в игольной пластине;  
 г) провести нить через косую прорезь под прижимную пружину шпульного колпачка, оставив свободный конец нитки 15 см;
15. Определите название линий и срезов на чертеже:
- а) линия середины переднего полотнища, б) линия бока, в) линия бёдер,  
 г) линия середины заднего полотнища, д) вытачка, е) линия низа, ж) линия талии.



Муниципальное общеобразовательное учреждение  
«Рудногорская средняя общеобразовательная школа»

**Спецификация и  
контрольно-измерительные материалы  
итоговой промежуточной аттестации  
по технологии (девушки)  
по основной образовательной программе  
основного общего образования  
в форме защиты проекта  
для обучающихся 8-х классов**

подготовлена учителем технологии Хомченко Н.И.



**1. Назначение** – оценить уровень общеобразовательной подготовки по технологии учащихся 8-х классов МОУ «Рудногорская СОШ» в целях итоговой промежуточной аттестации. Её удовлетворительные результаты являются обязательными для учащихся при переводе в следующий класс.

Итоговая промежуточная аттестация в школе проводится на основании «Положения о формах, периодичности и порядке текущего контроля успеваемости и промежуточной аттестации обучающихся по основным общеобразовательным программам в МОУ «Рудногорская СОШ», рассмотренного на педагогическом совете № 10 от 13.06.2020 г., утвержденного Приказом № 159 от 13.06.2020 г.

## **2. Документы, определяющие содержание аттестационной работы**

Содержание аттестационной работы определяет Федеральный государственный образовательный стандарт основного общего образования (приказ Минобрнауки России от 17.12.2010 № 1897).

## **3. Подходы к отбору содержания материала аттестационной работы**

Аттестационная работа охватывает основное содержание курса технологии ведения дома. Охвачен наиболее значимый материал, однозначно трактуемый в учебниках «Технология» для 8 классов, которые подготовлены авторским коллективом (А.Т. Тыщенко, Н.В.Синица), изданных Издательским центром Москва «Просвещение», и входящий в Федеральный государственный образовательный стандарт основного общего образования. Содержание заданий разработано по основным темам курса технологии.

## **4. Характеристика структуры и содержания аттестационной работы**

Аттестационная работа выполняется в виде защиты проектной работы.

№	Название основных тем	Проверяемые знания и умения	Уровень сложности заданий
1.	Паспорт проектного изделия	<u>Знания:</u> Проектная деятельность. Виды проектов. Составляющие проекта. <u>Умения:</u> Постановка цели проекта, путей достижения цели, разнообразие источников информации. Работа в точном соответствии с имеющимся планом. Соответствие требованиям оформления письменной части.	Б
2.	Качество проведения презентации проектного изделия.	<u>Знания:</u> Осмысление представленного материала, выделение главного. <u>Умения:</u> умение понятно, точно, корректно излагать свои мысли; умение кратко излагать свои мысли; умение оригинальным образом подойти к решению проблемы.	Б  П
3.	Качество проектного продукта.	<u>Знания:</u> Использование разнообразных технологий в создании проектного изделия. <u>Умения:</u> Творческий подход к изготовлению изделия. Качественное оформление изделия.	П

### Контрольно-измерительный материал для промежуточной аттестации по технологии (девочки) за курс 8 класса

Готовность к аттестационной работе: наличие у учащихся письменной части проекта (паспорт проекта), проектного изделия, презентации.

Оценивается проект по трём параметрам:

качество изготовленного изделия;

письменная часть проекта;

защита проекта

Критерии оценивания проекта.

Постановка цели проекта	Планирование путей достижения цели проекта	Глубина раскрытия темы проекта	Разнообразие источников информации, целесообразность их использования	Соответствие выбранных способов работы цели и содержанию проекта	Анализ хода работы, выводы и перспективы	Личная заинтересованность автора, творческий подход к работе.	Соответствие требованиям оформления письменной части	Качество проведения презентации	Качество проектного продукта.
-------------------------	--	--------------------------------	---	--	--	---	--	---------------------------------	-------------------------------